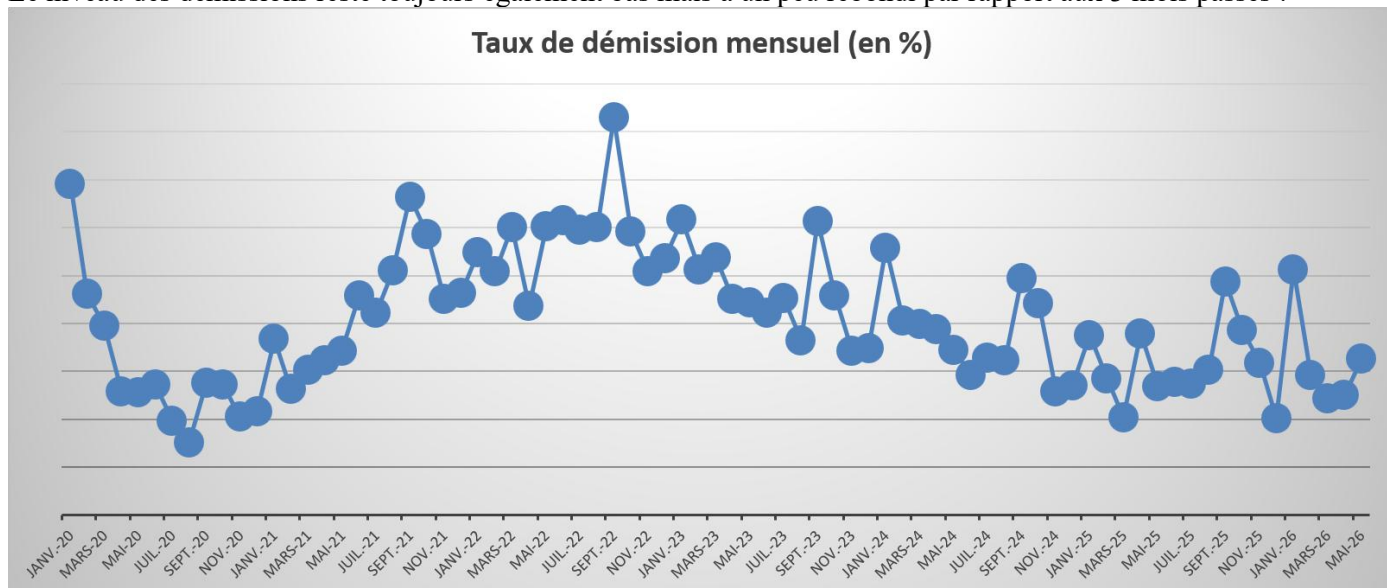


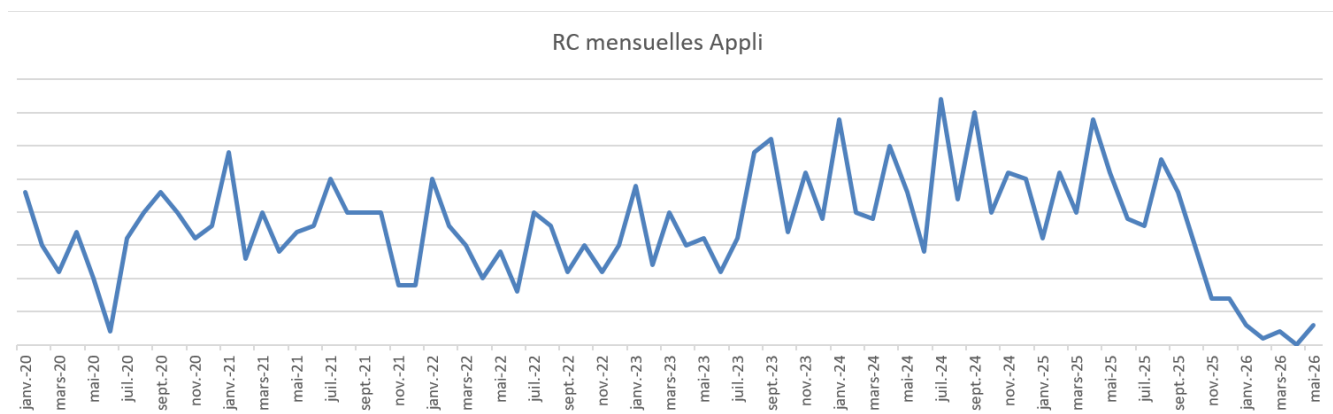
## Analyse des effectifs :

Le nombre des entrées mensuelles est bas mais n'est pas catastrophiquement bas, même si une petite partie de ces entrées correspond à une mutation depuis une autre entité Capgemini.

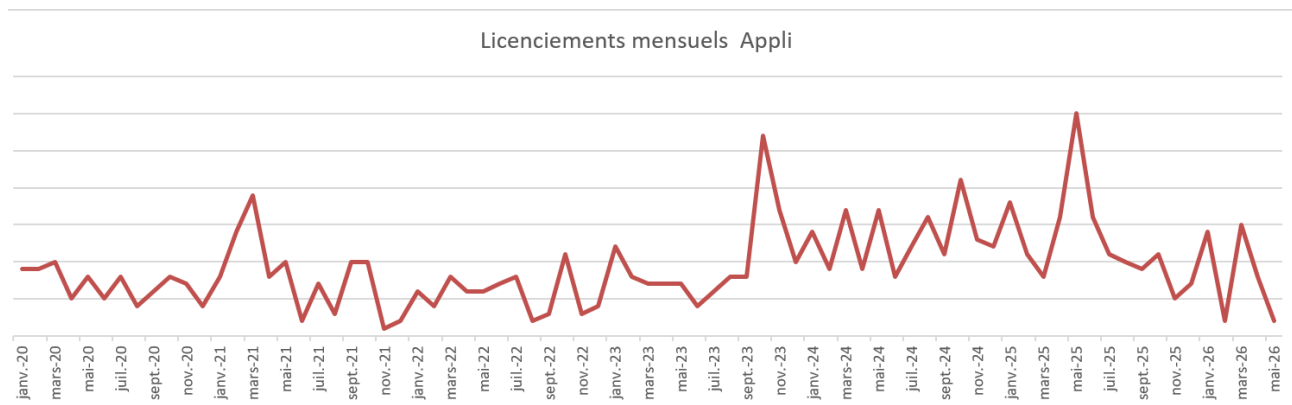
Le niveau des démissions reste toujours également bas mais a un peu rebondi par rapport aux 3 mois passés :



Du fait du plan de RCC, le nombre de ruptures conventionnelles reste, à l'image des mois précédents, assez marginal :

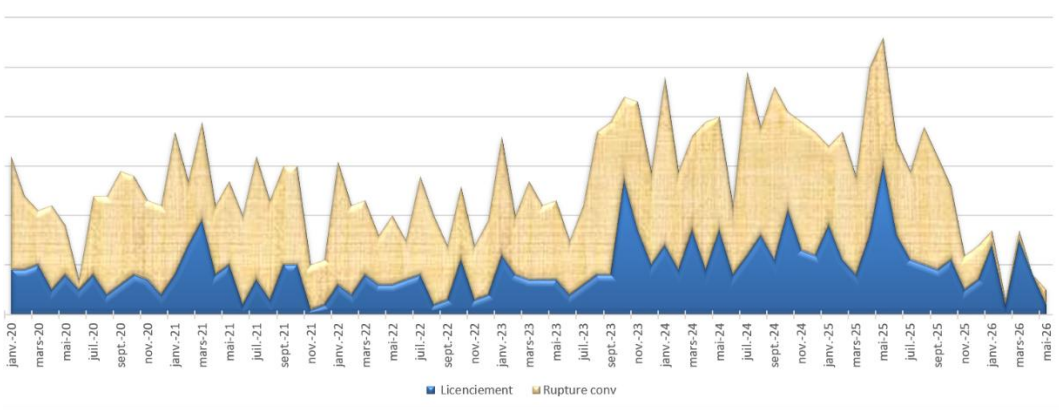


Le nombre des licenciements, reste également très sage :



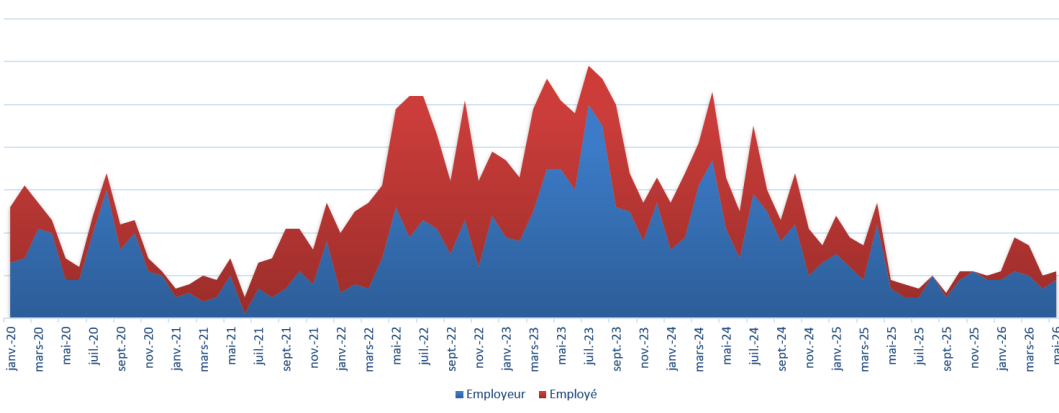
En cumulé, les départs dits « managés » (licenciements + ruptures conventionnelles) sont à un niveau très bas depuis 7 mois et sans comparaison avec les années passées :

Evolution du total Licenciements + ruptures conventionnelles



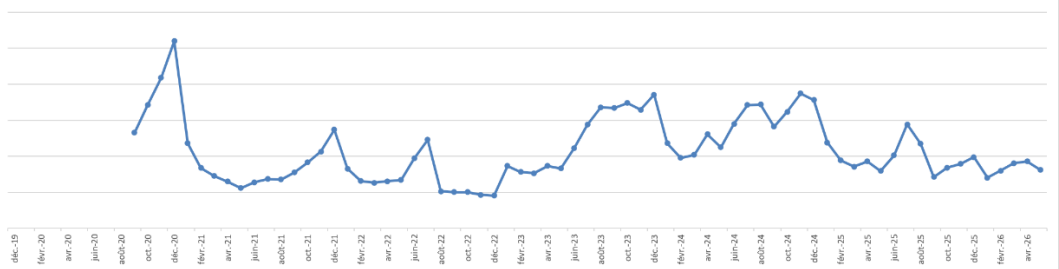
Les fins de période d'essai restent modérées et en lien avec la faiblesse des entrées :

Evolution des ruptures de période d'essai

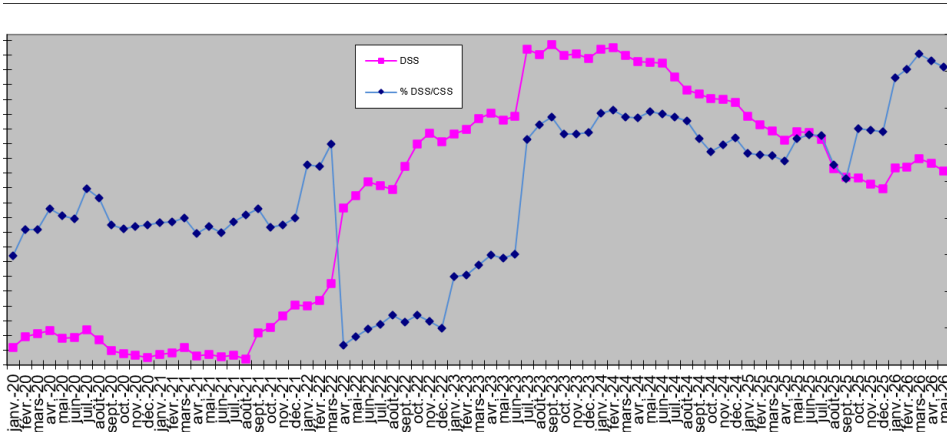


On se maintient donc à un taux acceptable d'échec de recrutement glissant :

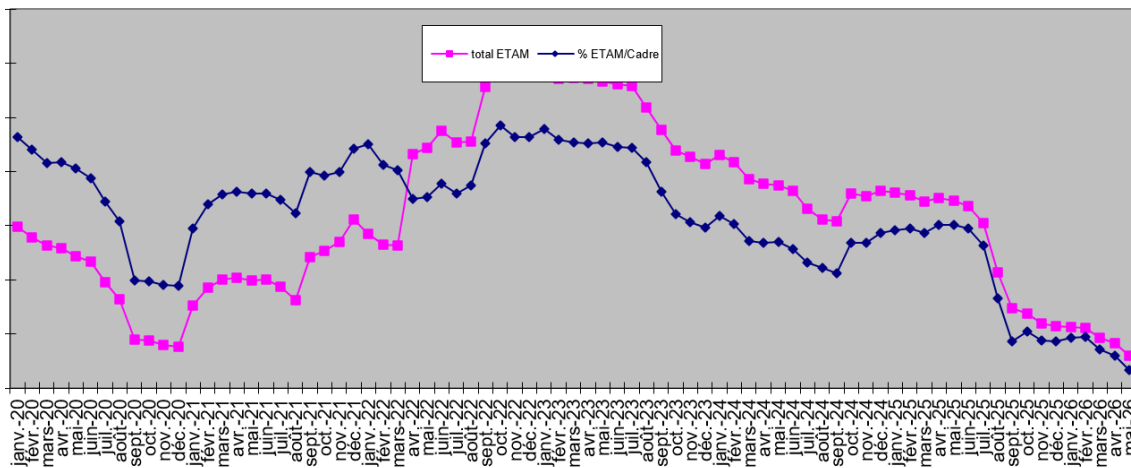
taux glissant d'échecs de recrutement



La baisse sur la courbe du nombre et du taux des salariés DSS entamée le mois dernier est bien confirmée :

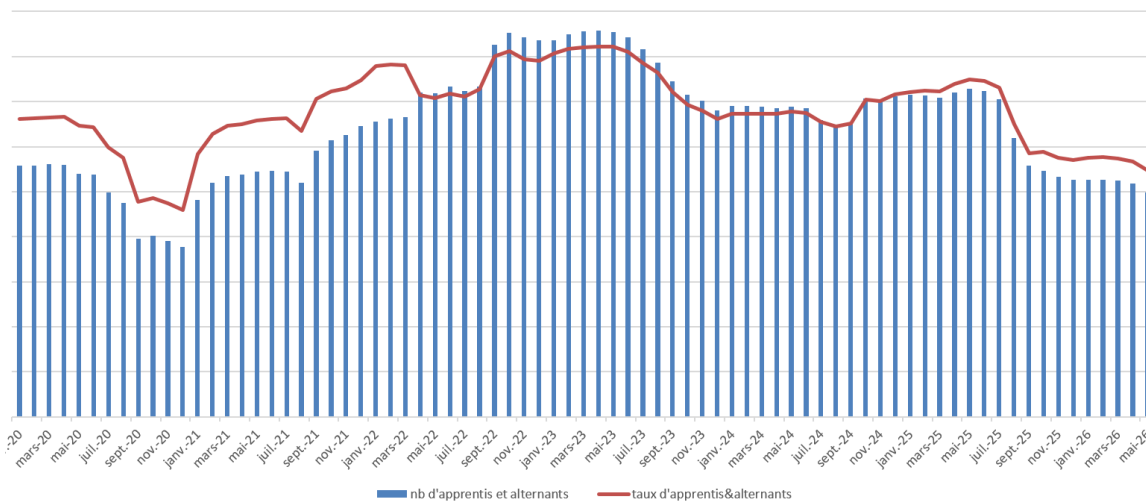


Le nombre et le taux de salarié ETAM continuent de baisser et se retrouve à un nouveau plancher record :

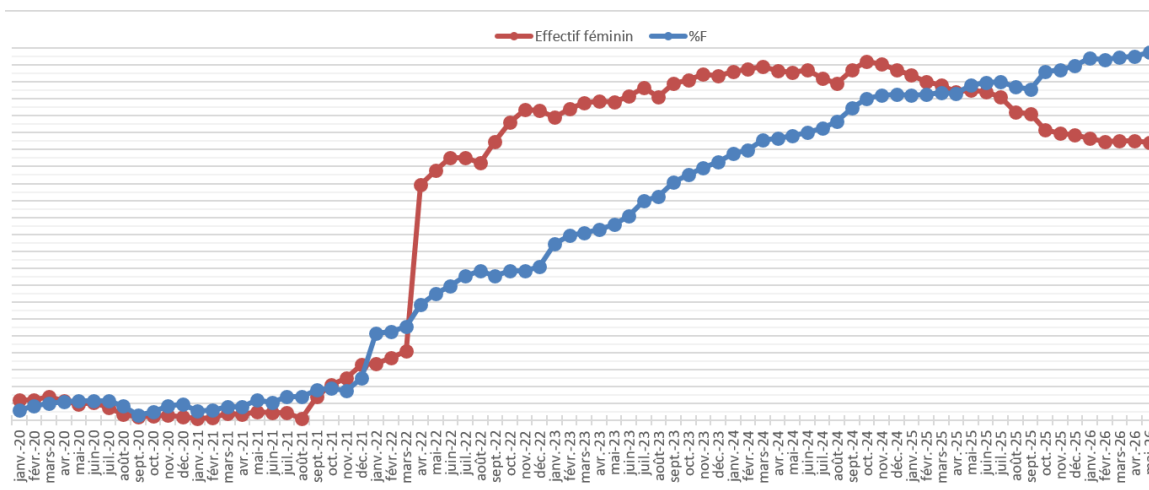


Ces mouvements ETAM sont souvent liés à la variation de la population d'alternants. On constate bien aussi ce-mois-ci une baisse du nombre et du taux d'alternants dans l'entreprise du fait de la fin de l'année scolaire (ça devrait être pire le mois prochain). Une partie de ces baisses (juin/juillet) devrait être compensée par des recrutements d'alternants en septembre :

Evolutions du nombre et taux d'apprentis+alternants

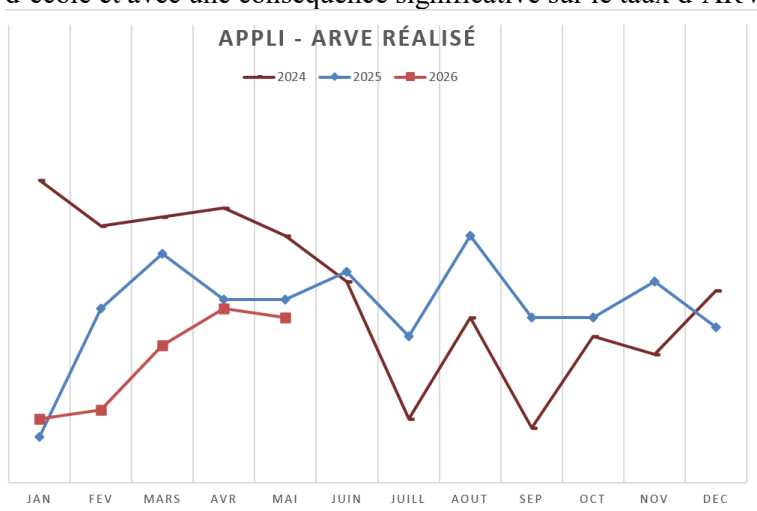


Comme souvent, la part de baisse de l'effectif féminin a été ce mois-ci plus faible que celle des hommes. On a donc un nouveau record ce mois-ci du taux de femmes dans l'entreprise :

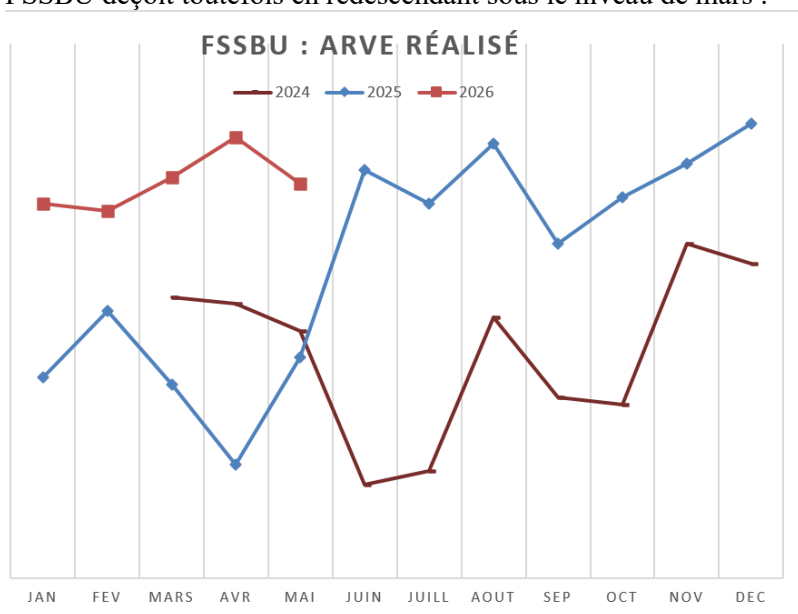




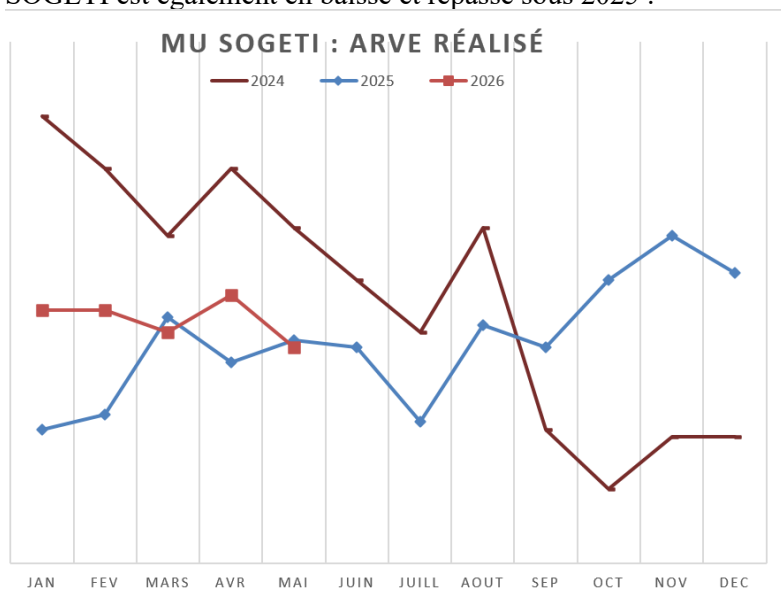
Au niveau de l'activité, le taux d'ARVE reste inférieur à celui de l'an dernier... qui n'était déjà pas exceptionnel. Mais en intégrant le « nouveau » comptage concernant les alternants, comptés en intermission pendant leur temps d'école et avec une conséquence significative sur le taux d'ARVE, la situation semble assez proche de celle de 2024 :



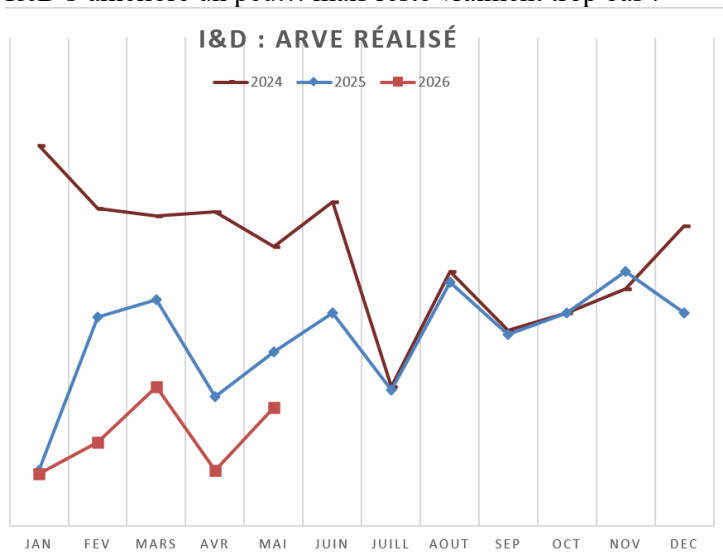
FSSBU déçoit toutefois en redescendant sous le niveau de mars :



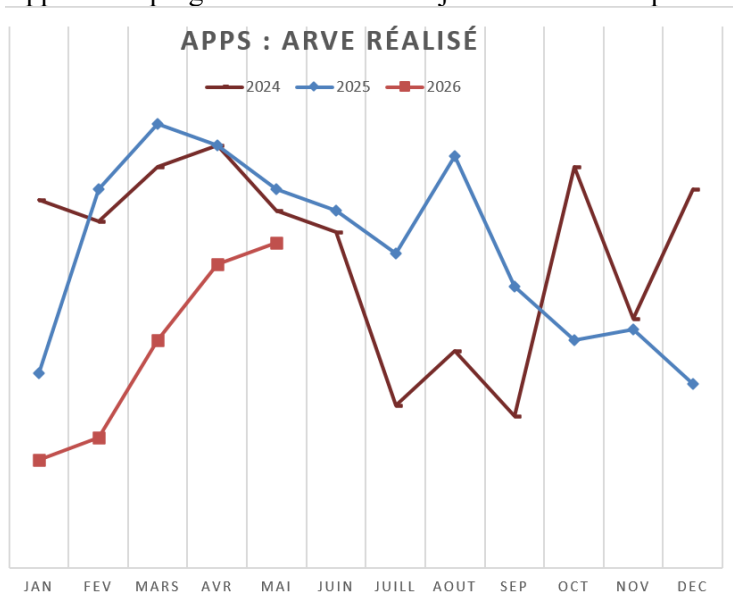
SOGETI est également en baisse et repasse sous 2025 :



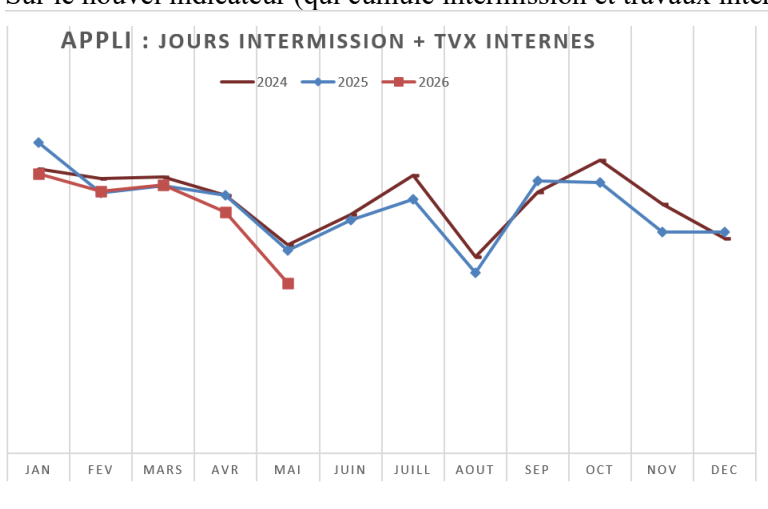
I&D s'améliore un peu... mais reste vraiment trop bas :



Apps est en progression mais fait toujours moins bien que les 2 années passées :



Sur le nouvel indicateur (qui cumule intermission et travaux internes), le mois de mai semble un assez bon mois :



Toutes les entités sont sur la même tendance. Mais comme évoqué plus haut, cela est sans doute un effet des congés car le taux d'ARVE ne s'est pas significativement amélioré...