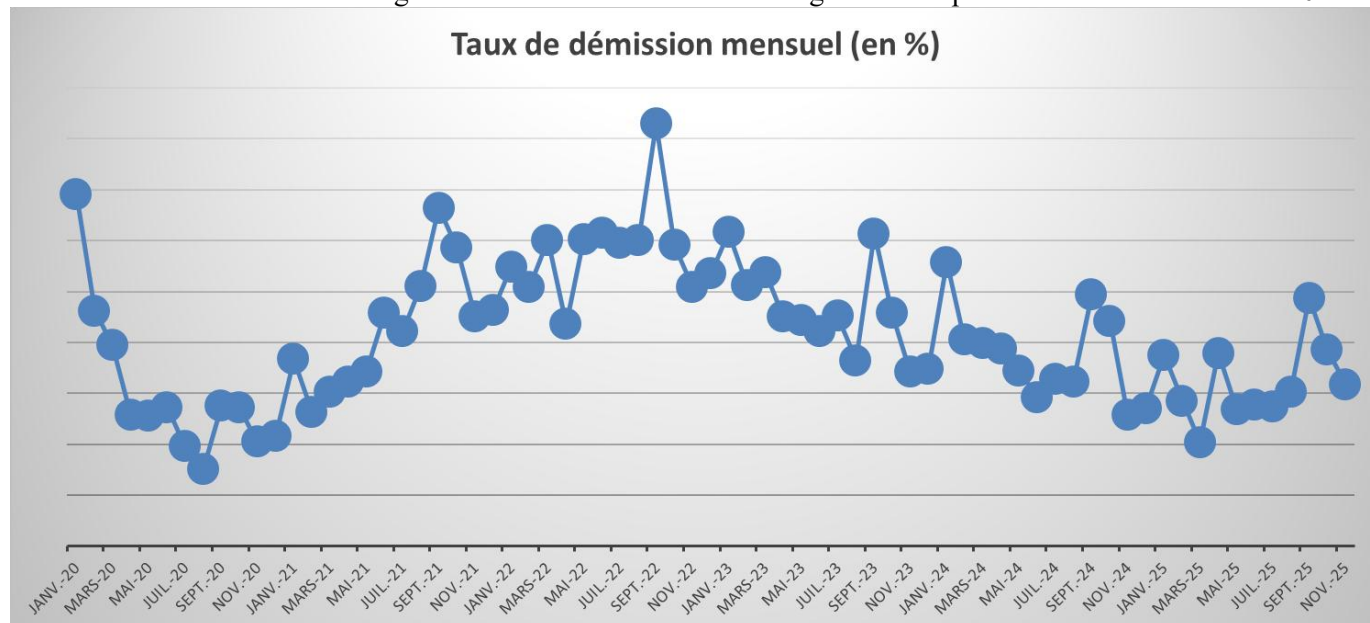


## Analyse des effectifs :

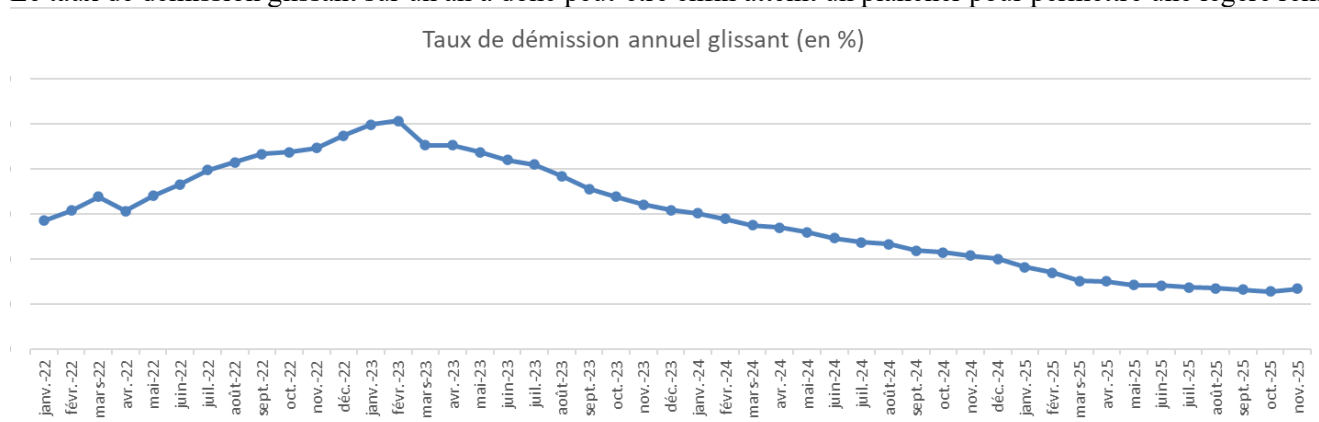
Novembre 2025 aura été un mois assez calme sur le front des effectifs, tout en maintenant la tendance baissière des mois passés avec donc un nouveau solde mensuel négatif.

Les entrées sont très basses et révélatrices de la morosité ambiante sur le volet économique.

Le niveau des démissions reste également très doux même s'il est légèrement supérieur à celui de novembre 2024 :

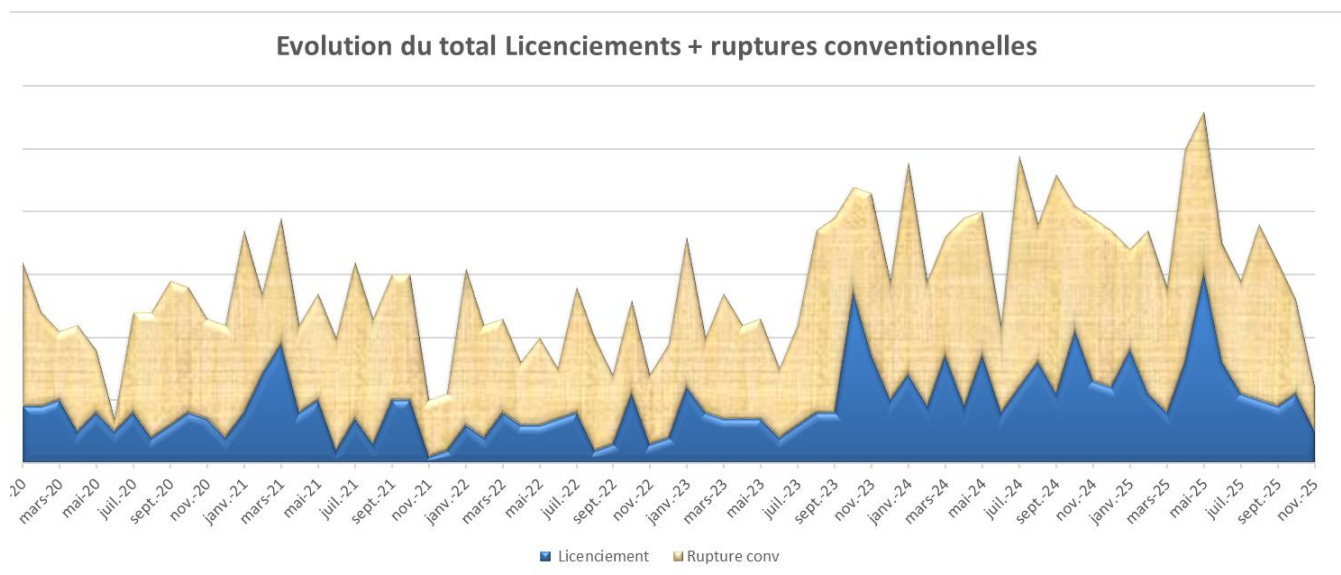


Le taux de démission glissant sur un an a donc peut-être enfin atteint un plancher pour permettre une légère remontée :



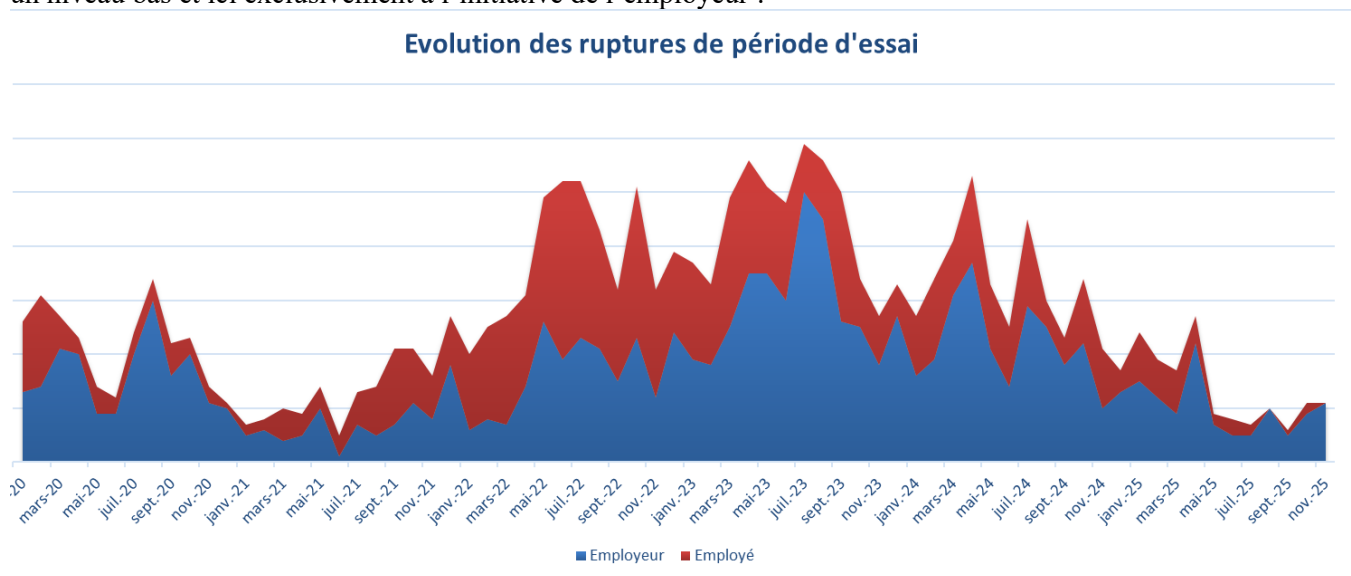
Mais pas de quoi se réjouir car on reste très bas et le taux actuel n'assure pas un renouvellement satisfaisant de l'effectif d'une ESN.

Les départs « managés » (licenciements + ruptures conventionnelles), sont exceptionnellement sages ce mois-ci :

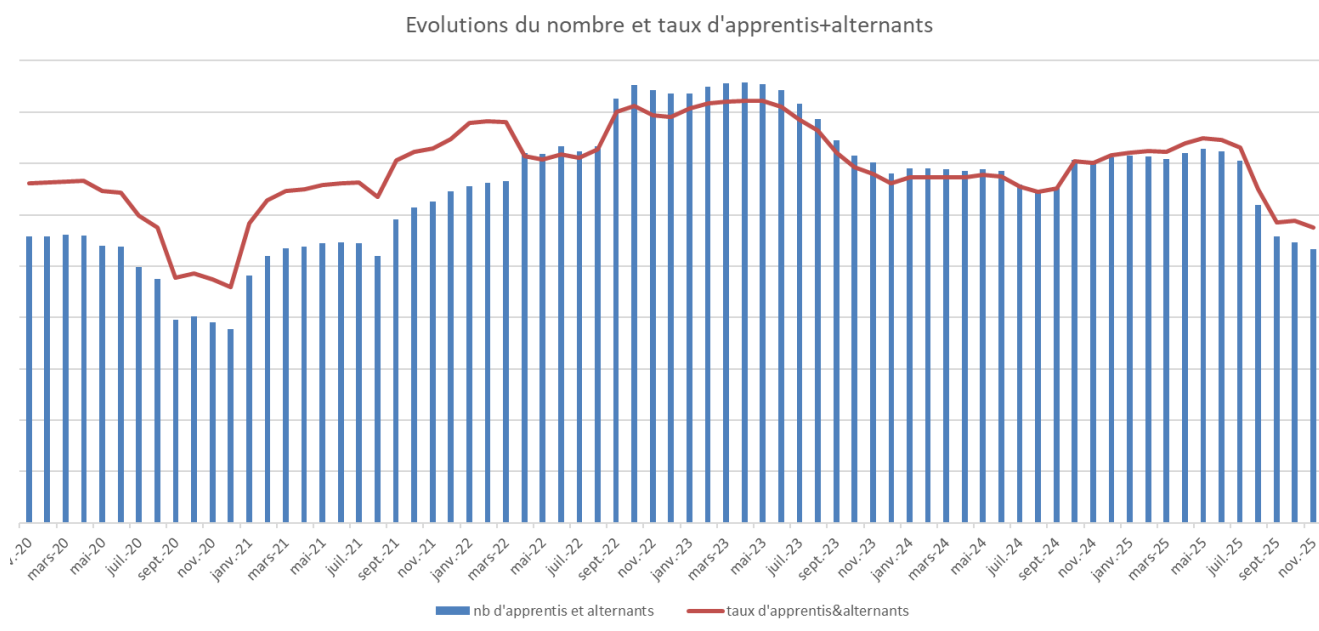


On n'avait plus connu un pareil « bon » résultat depuis fin 2021 !

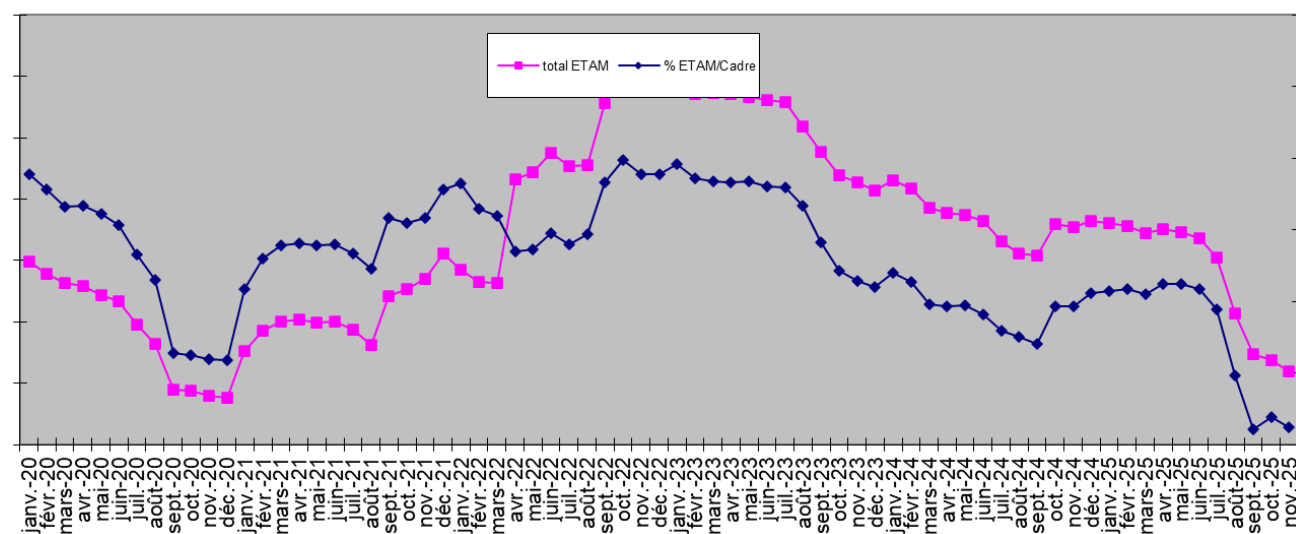
Les fins de période d'essai restent aussi, comme les mois précédents, et en miroir avec la faiblesse des embauches, à un niveau bas et ici exclusivement à l'initiative de l'employeur :



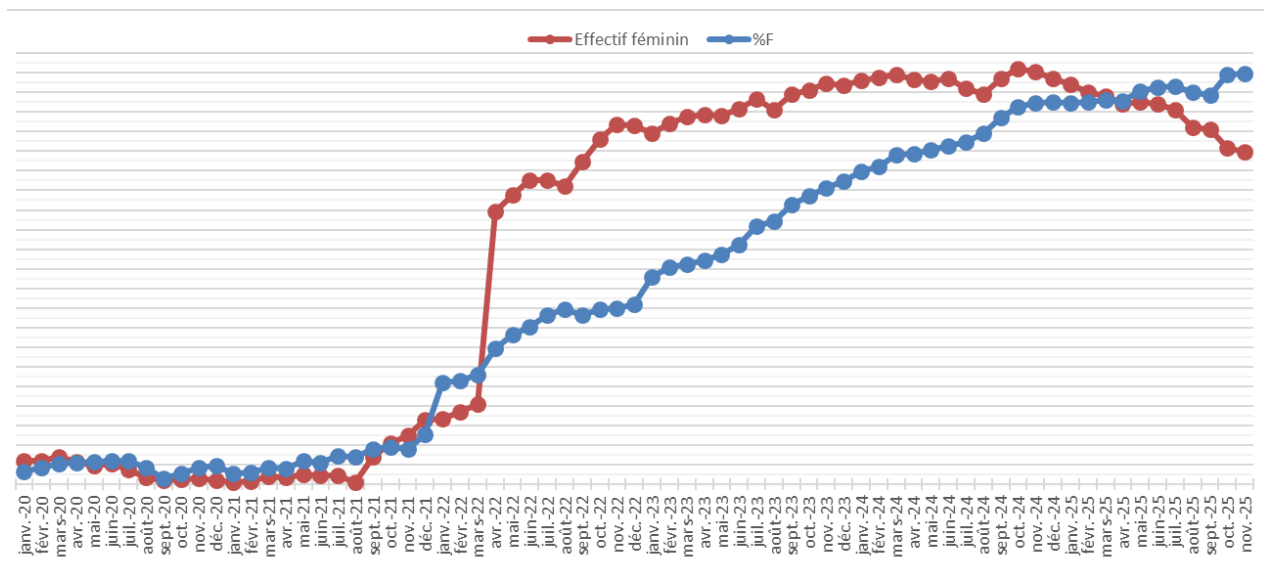
Le nombre des alternants a lui aussi continué à légèrement baisser en volume et en taux :



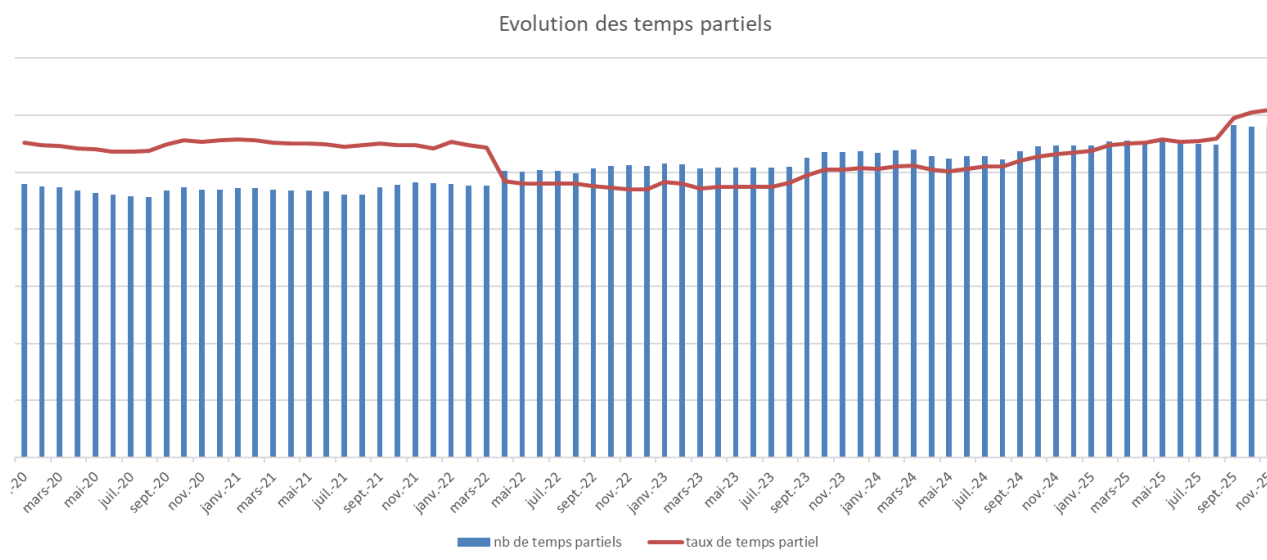
La proportion des ETAM dans l'entreprise reste à un niveau très bas. Les apprentis et alternants entrant dans cette catégorie, il est malheureusement prévisible que ce taux continue de s'effriter progressivement :



La baisse de l'effectif féminin a été très inférieure à la baisse côté masculin. Le taux de femmes dans la société a donc de nouveau augmenté ce mois-ci pour atteindre le nouveau record :

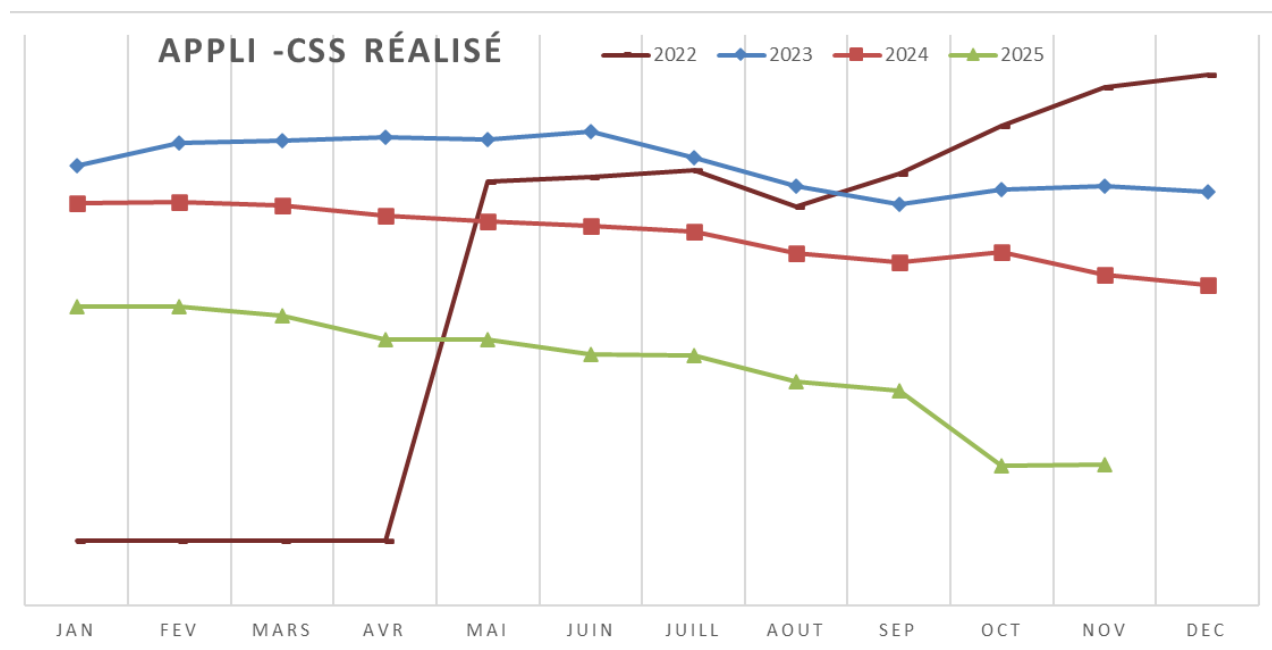


Le taux des temps partiel continue sa lente progression (nouveau record) :

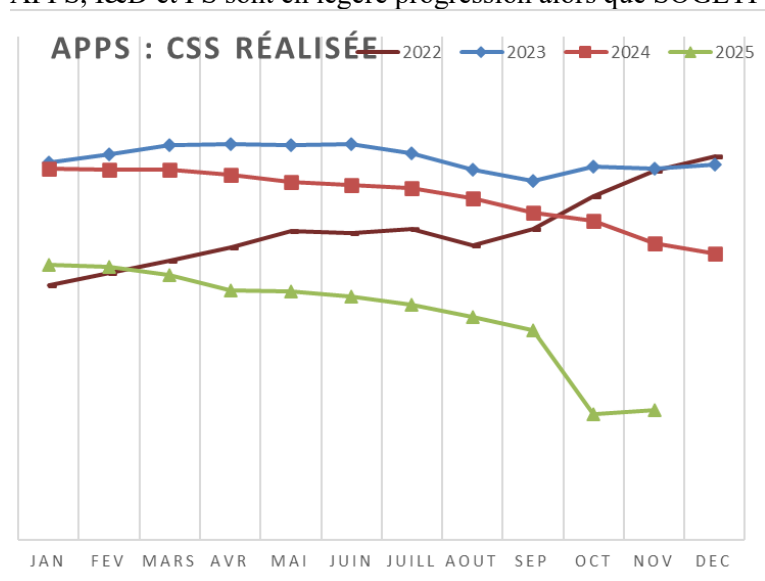


## Analyse de l'activité économique

La courbe de l'effectif facturable, en équivalent temps plein, marque un palier ce mois-ci. Cela semble assez surprenant car l'effectif au niveau RH a continué de diminuer. Il peut y avoir un effet de fin de suspension de contrats de travail pour certains (il y a une baisse des congés sabbatiques ce mois-ci plus une baisse des congés parentaux par exemple). Il peut y avoir aussi le retour de quelques salariés auparavant en longue maladie :

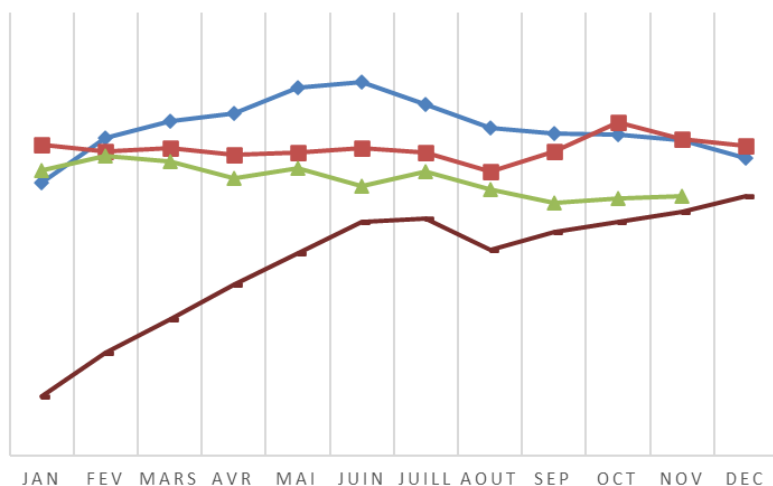


APPS, I&D et FS sont en légère progression alors que SOGETI est plutôt en baisse d'effectif facturable :



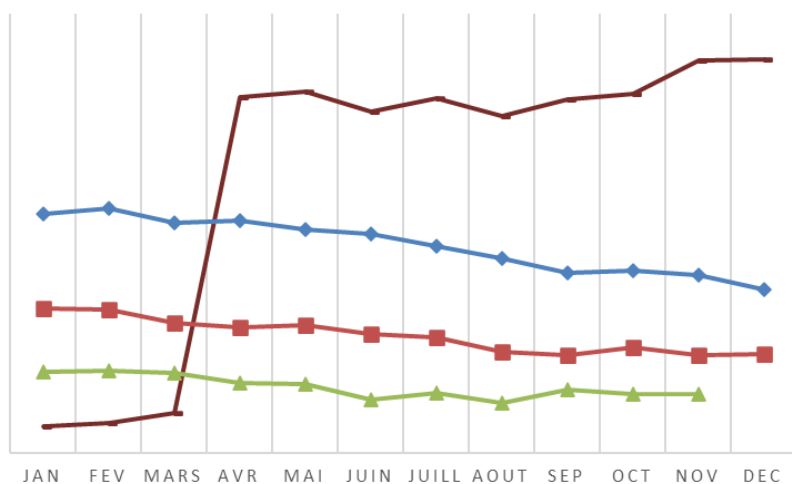
## I&D : CSS RÉALISÉE

— 2022 — 2023 — 2024 — 2025



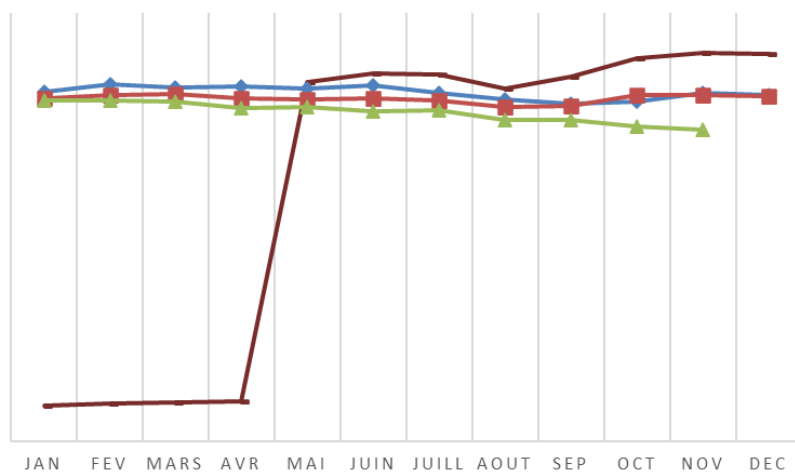
## FSSBU: CSS RÉALISÉE

— 2022 — 2023 — 2024 — 2025

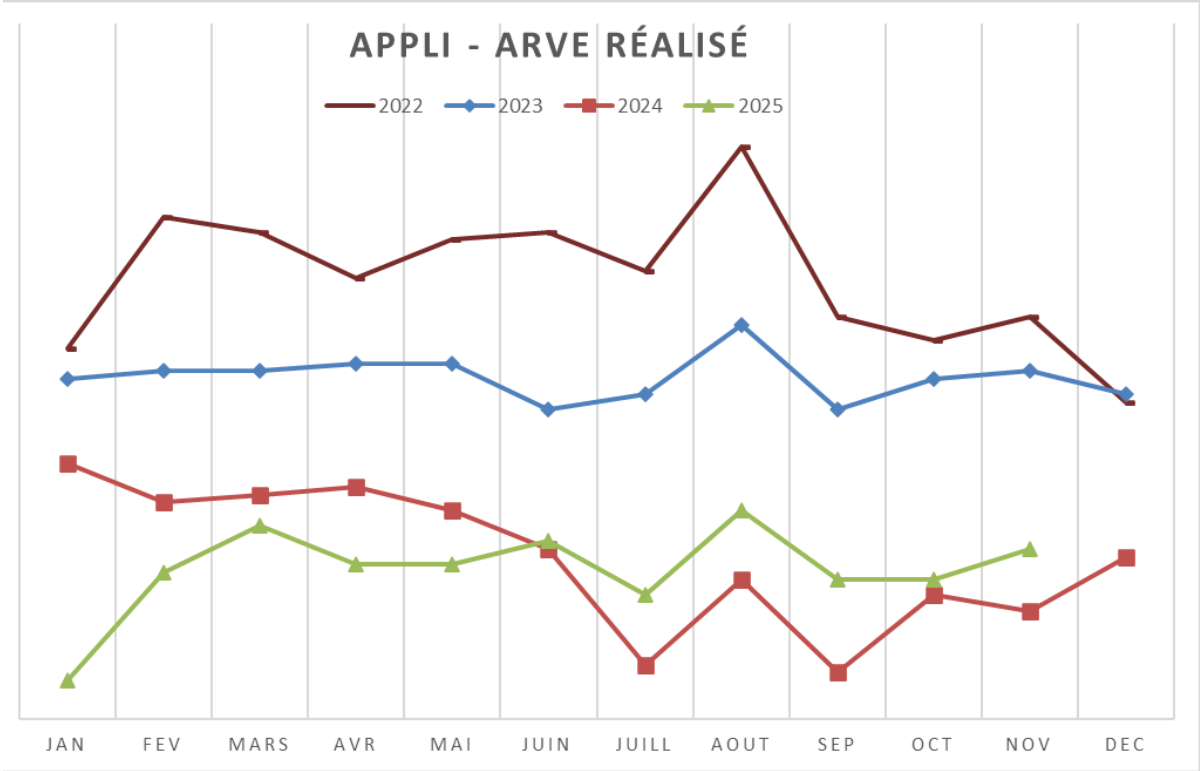


## SOGETI : CSS RÉALISÉE

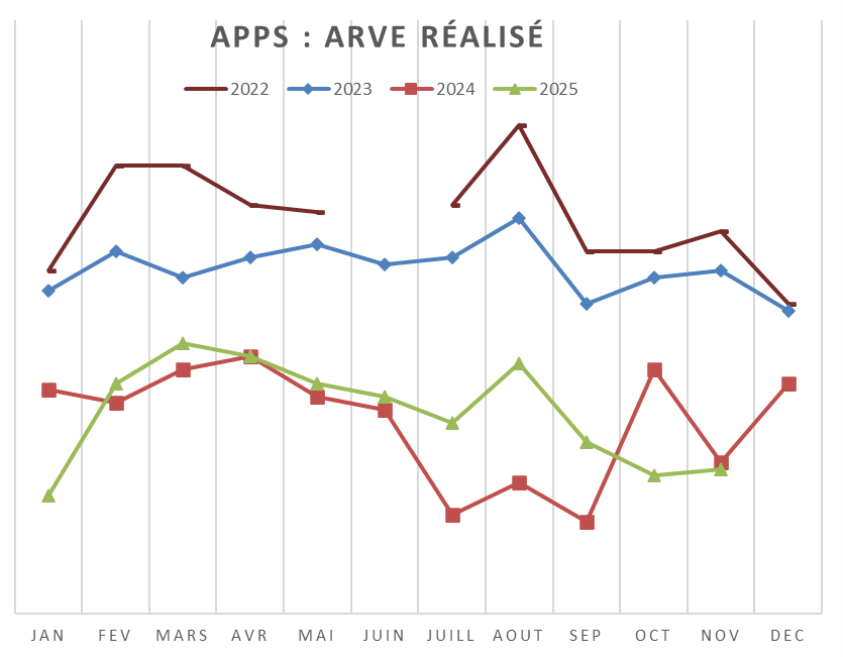
— 2022 — 2023 — 2024 — 2025

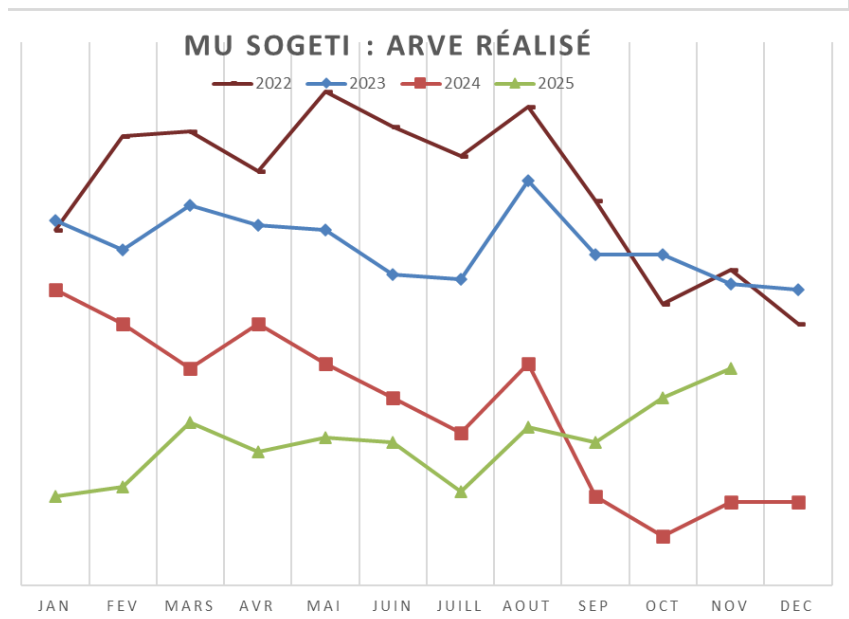
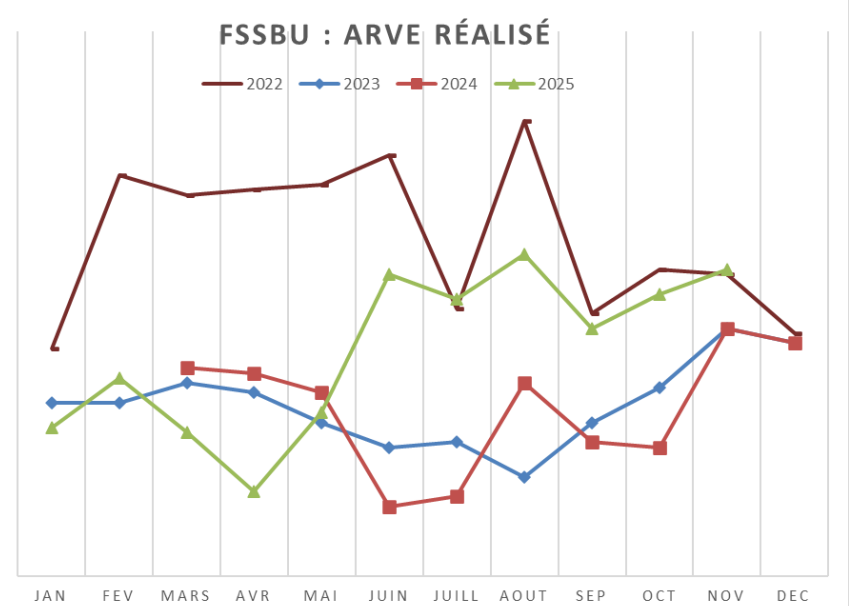
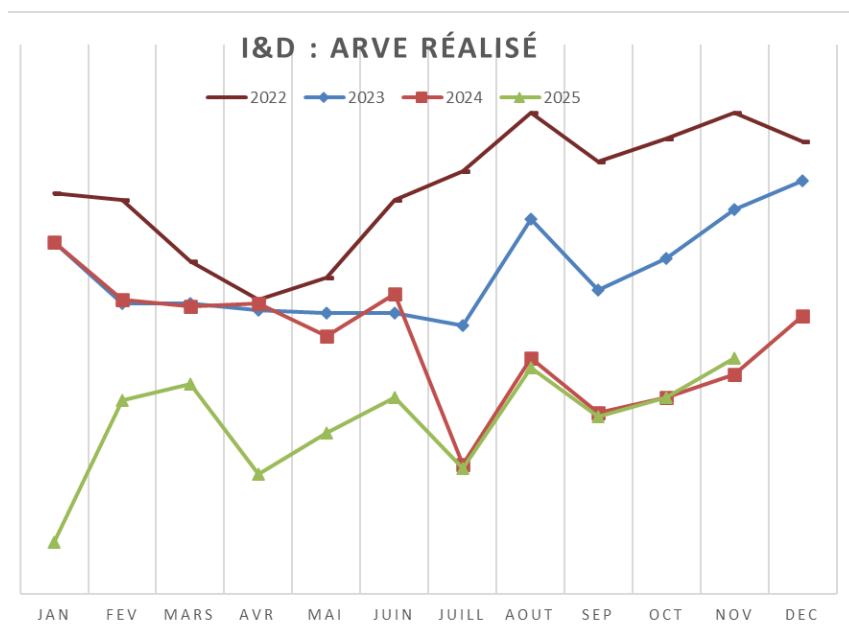


Le taux d'ARVE consolidé au niveau d'Appli se redresse un peu par rapport au 2 mois précédents sans afficher pour autant une santé retrouvée :



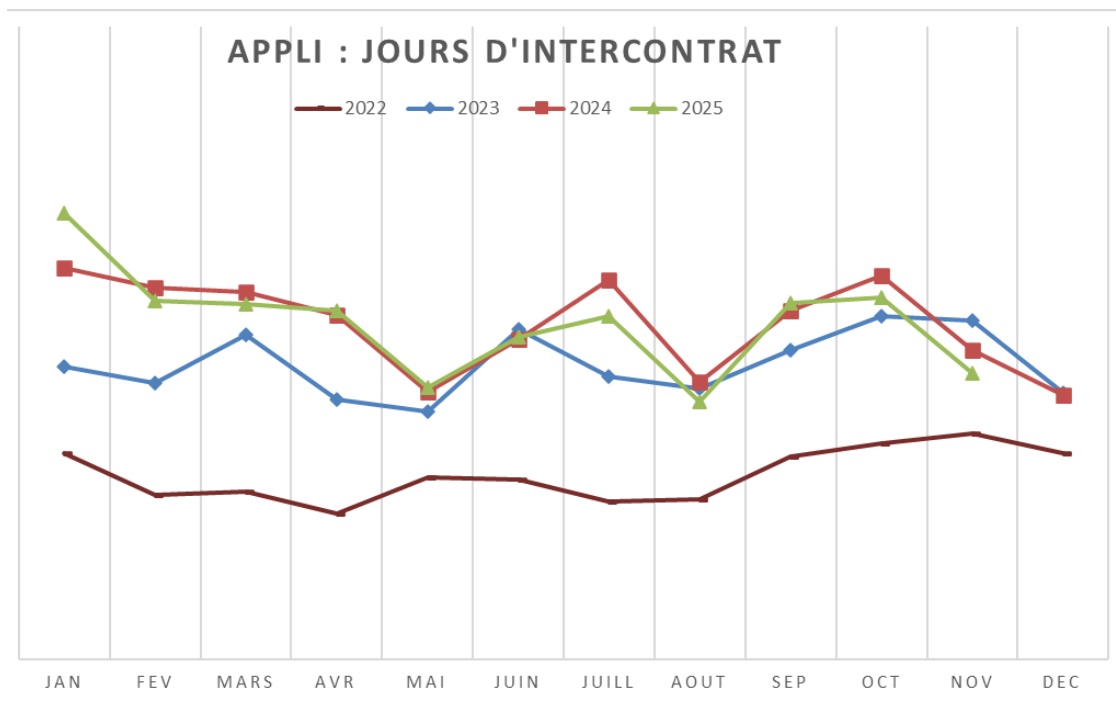
Toutes les entités affichent une petite amélioration même si c'est très faible au niveau de APPS :



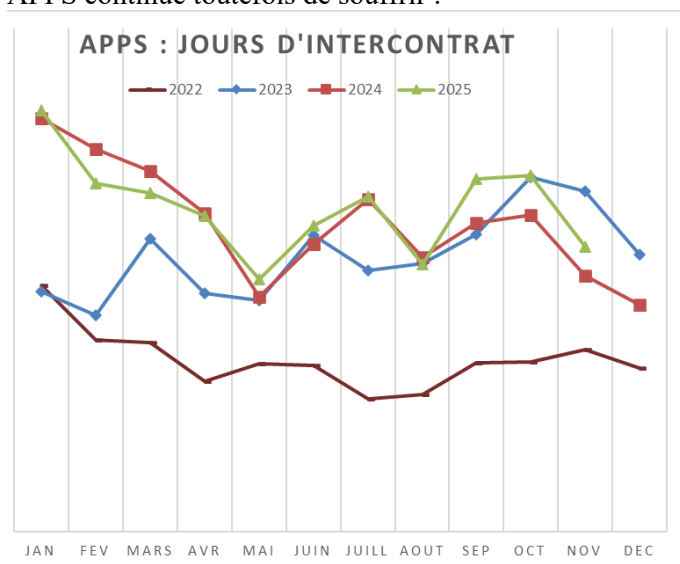


Le nombre de jours d'intercontrats consolidés au niveau d'Appli pour novembre 2025 est meilleur que celui du même mois des 2 années passées :

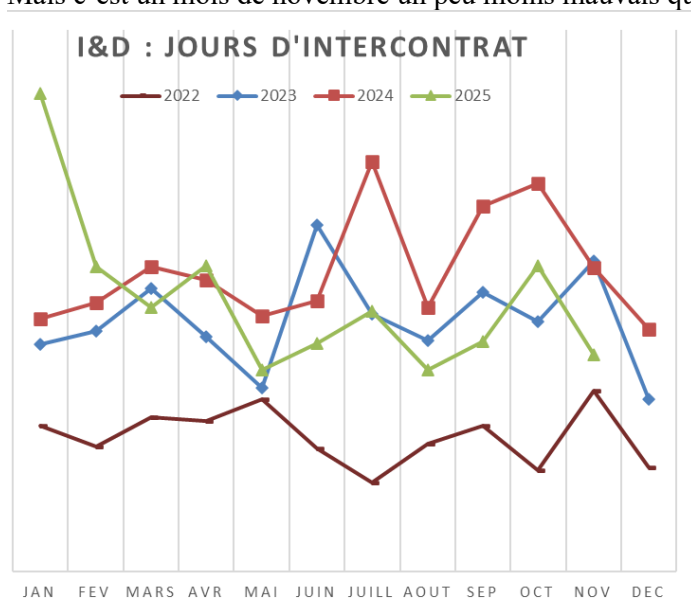


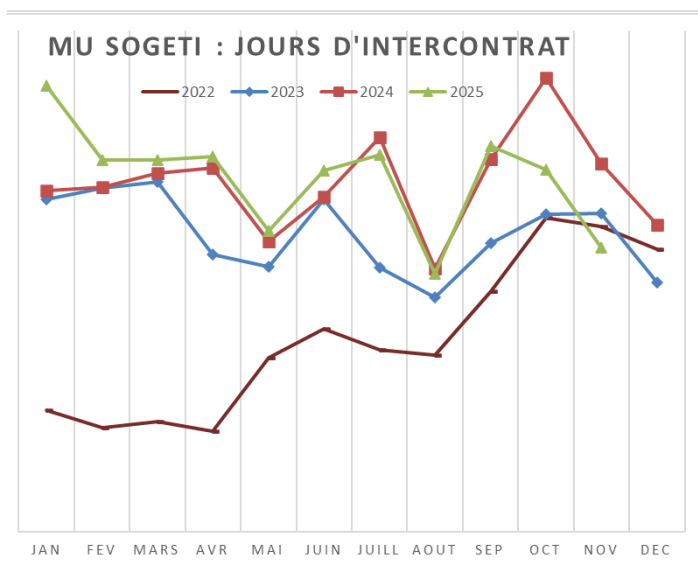
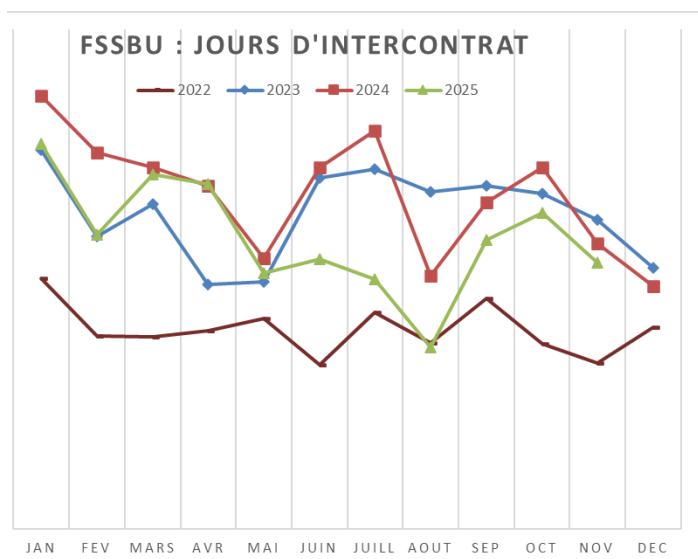


APPS continue toutefois de souffrir :



Mais c'est un mois de novembre un peu moins mauvais que les 2 précédents pour les 3 autres entités :





Les jours de maladie redeviennent assez standard en novembre, avec des valeurs (en consolidé APPLI) étrangement similaires aux autres années :

## APPLI : JOURS DE MALADIES/MATERNITÉS

