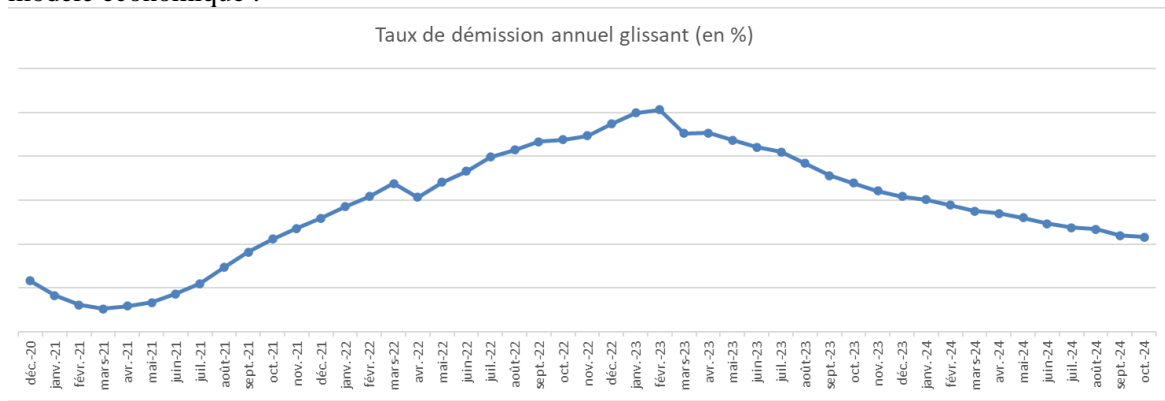
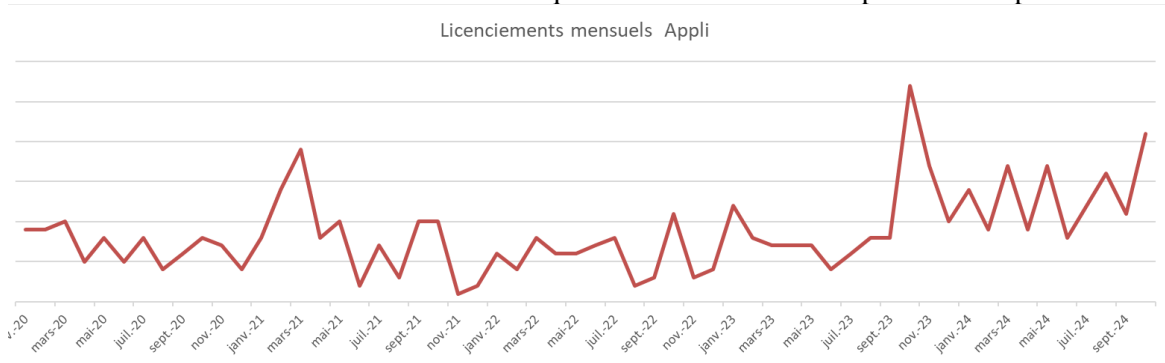


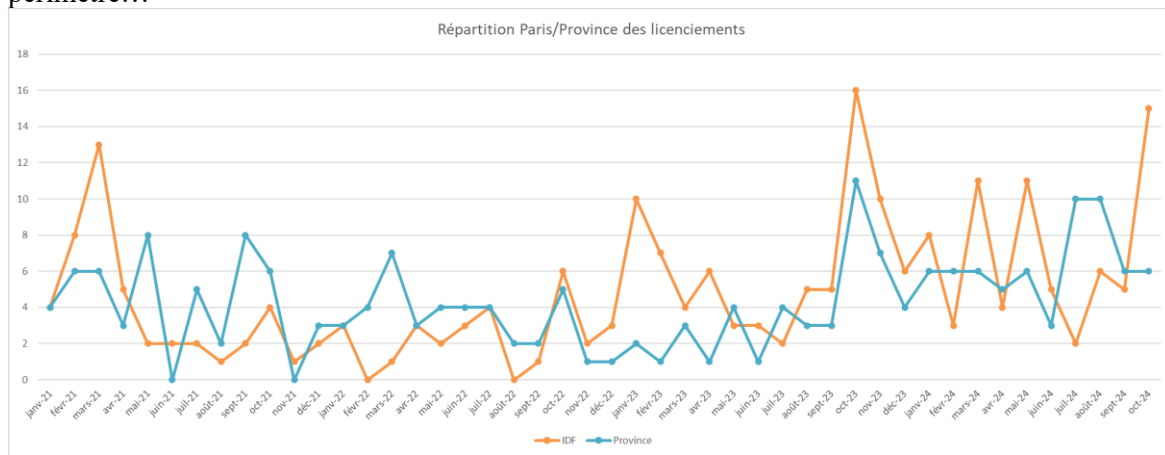
Le taux de démissions annuel glissant commence à se stabiliser, mais reste à un niveau toujours trop faible pour notre modèle économique :



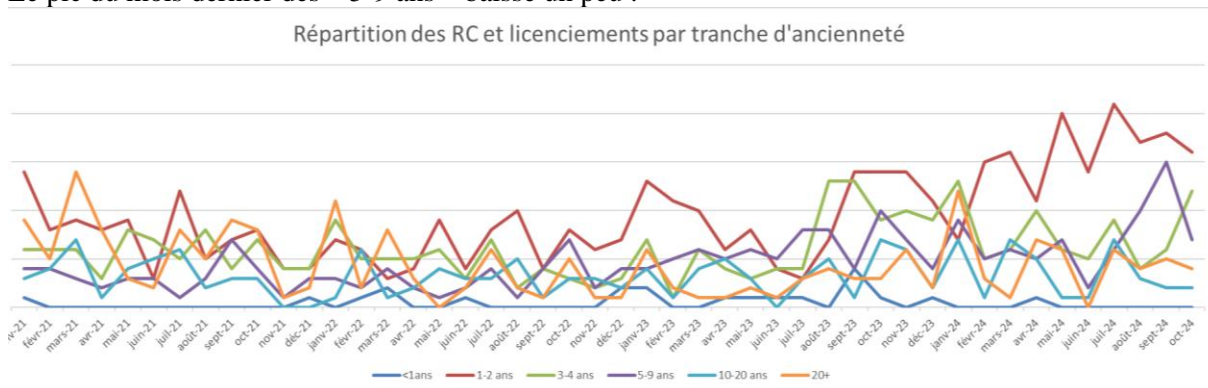
Les départs « managés » (licenciements + ruptures conventionnelles) sont en revanche toujours à un niveau trop élevé, avec notamment un nombre de licenciements qui est le second chiffre le plus élevé depuis début 2020 :



C'est essentiellement le périmètre parisien qui est touché. Cela fait beaucoup de licenciements de mois-ci pour ce seul périmètre...

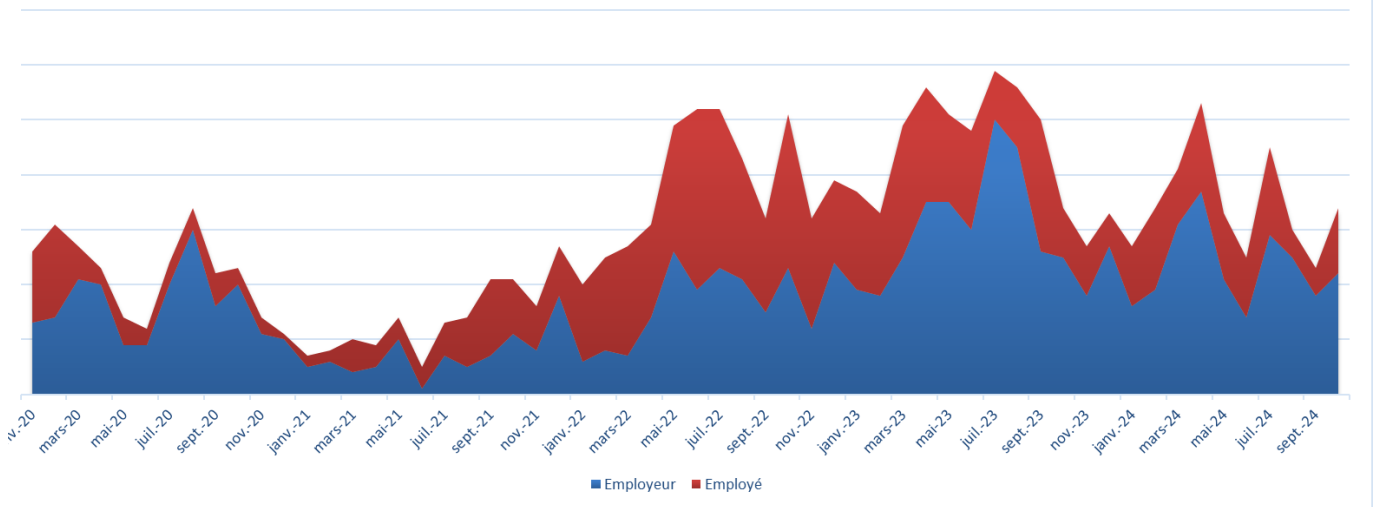


Ces départs « managés » sont toujours très orientées « jeunes embauchés » de moins de 2 ans comme les mois passés, Le pic du mois dernier des « 5-9 ans » baisse un peu :

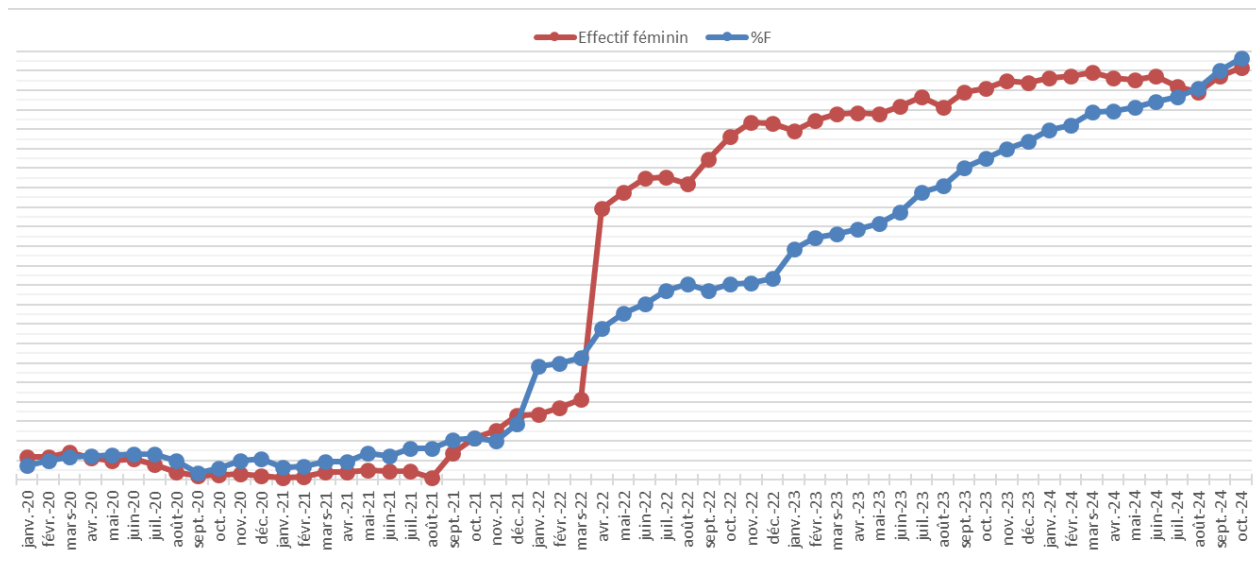


Les fins de période d'essai du fait de l'employeur sont toujours les principales causes de fin de période d'essai (en bleu ci-dessous) :

Evolution des ruptures de période d'essai

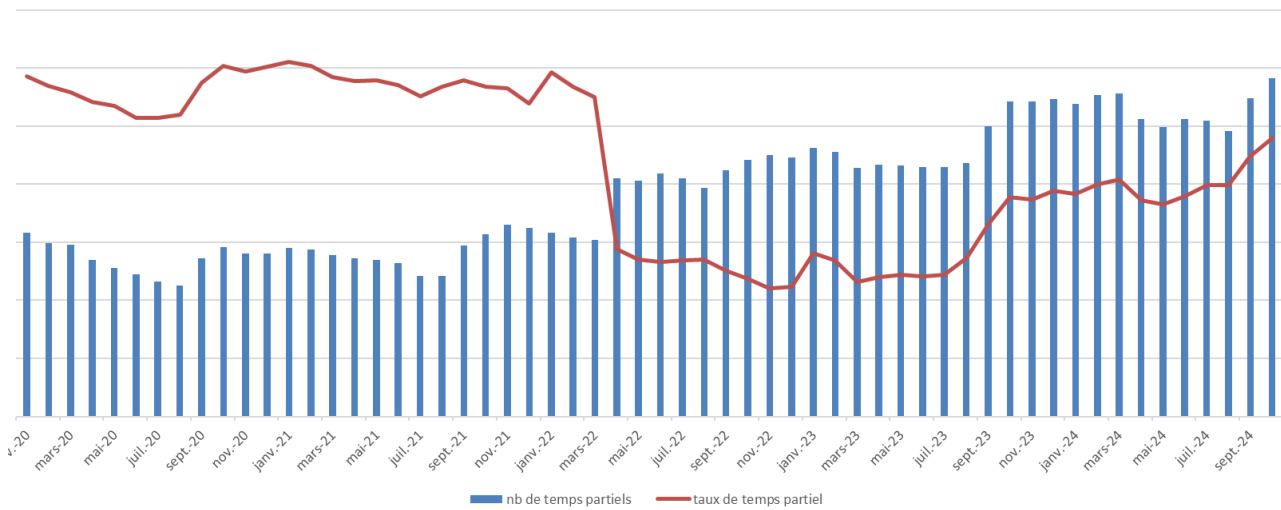


Le taux de femmes dans l'entreprise continue son incroyable ascension (nouveau record !) :



De son côté le taux des temps partiels continue sa lente ascension :

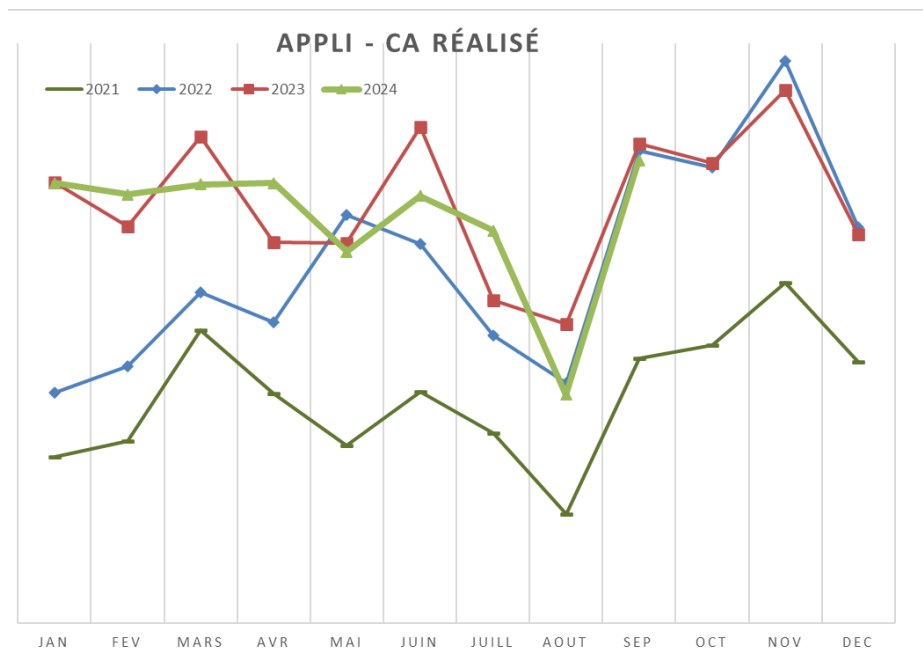
Evolution des temps partiels



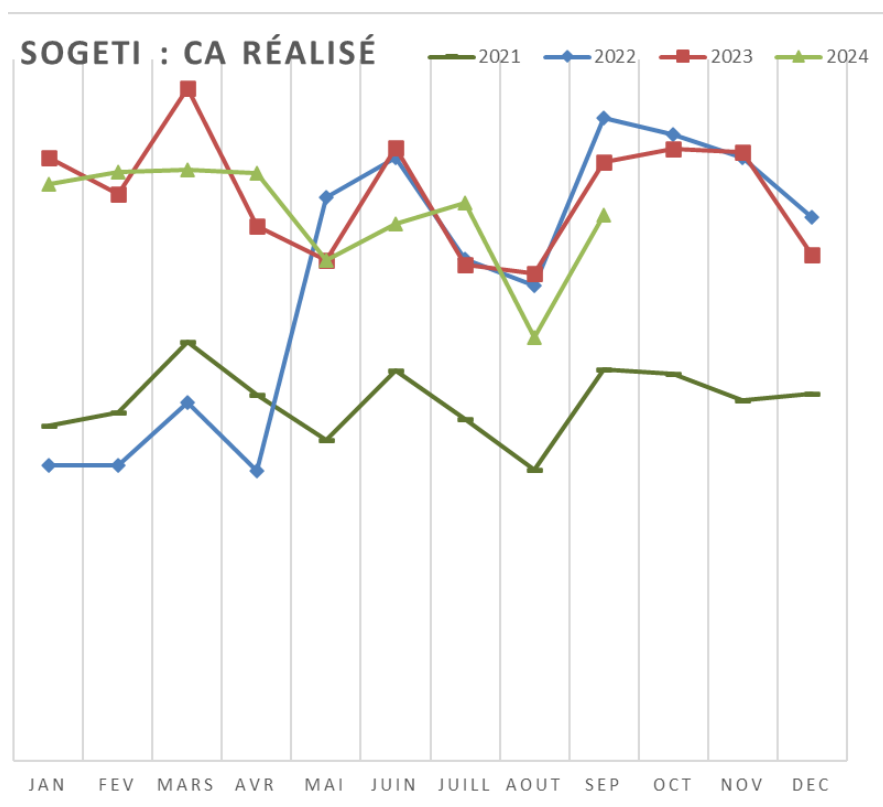
Analyse de l'activité économique

- Les informations communiquées concernant le chiffre d'affaires et les ventes portent sur le mois de septembre. Les autres informations portent sur octobre.

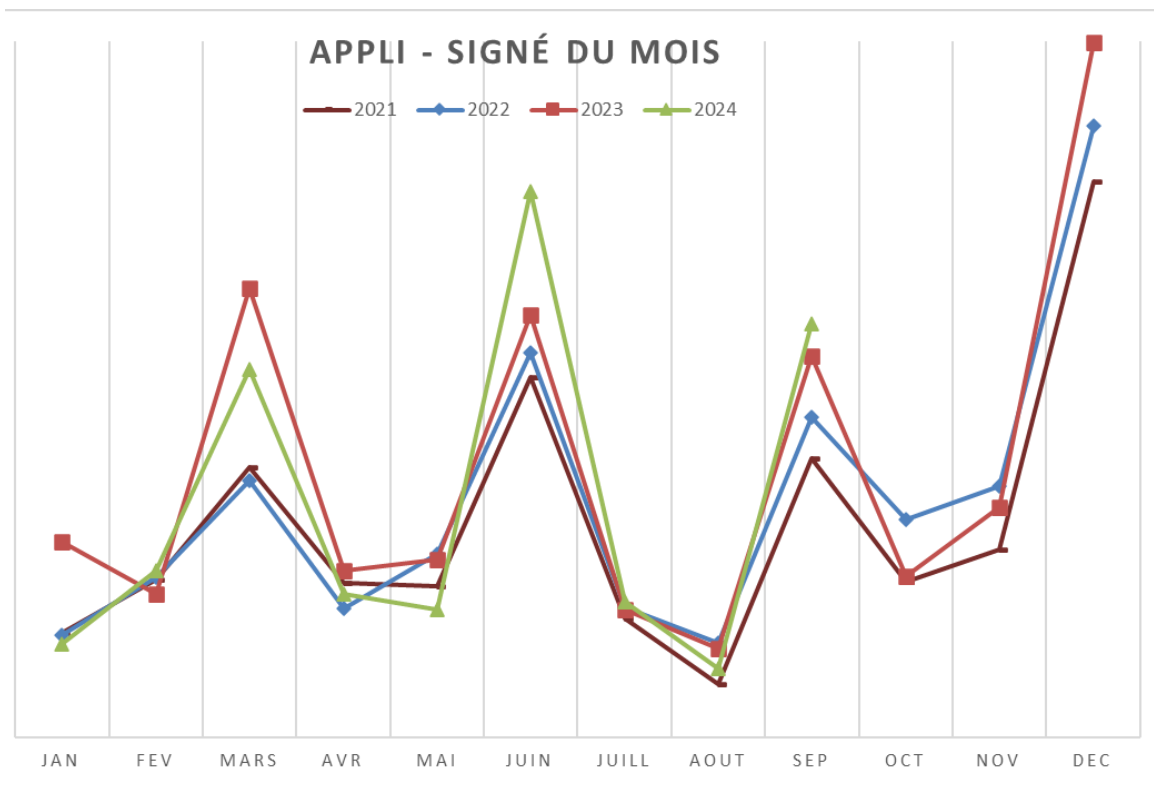
Le Chiffre d'affaires sur septembre a été correct et est assez proche de celui des 2 années passées :



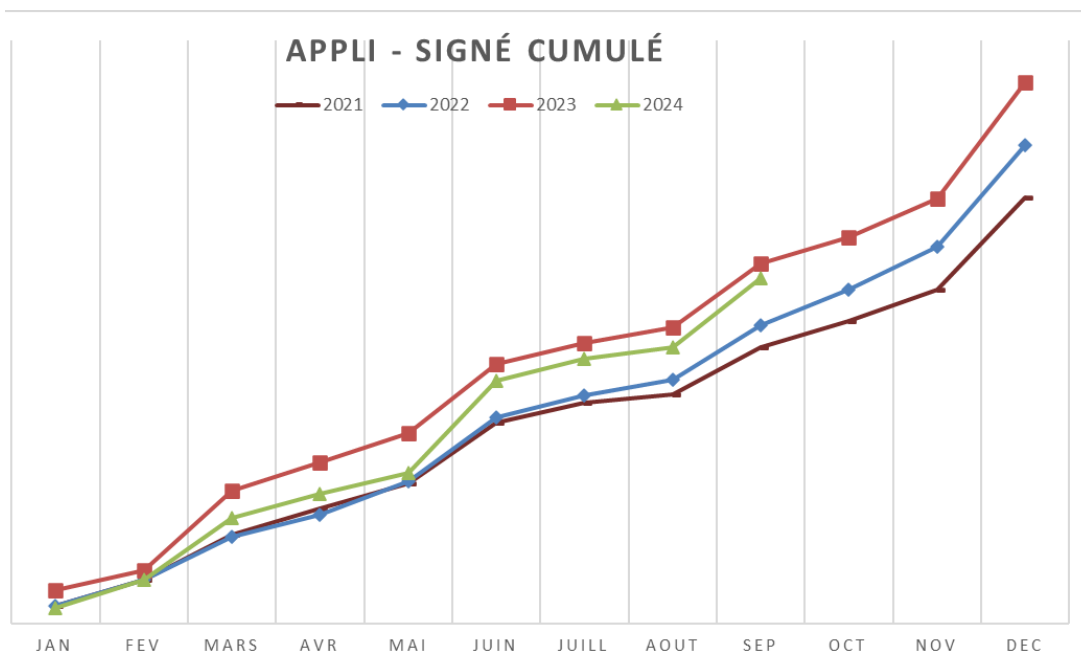
Point de vigilance toutefois sur SOGETI qui décroche contrairement aux autres entités :



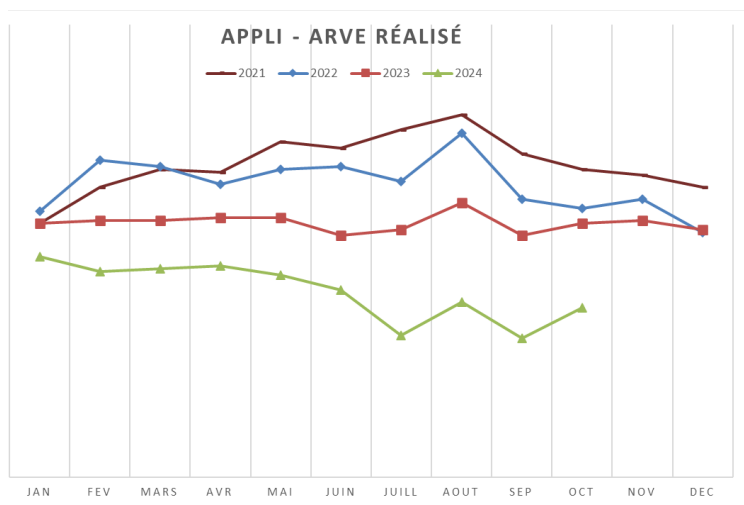
Les signatures du mois de septembre sur APPLI sont satisfaisantes :



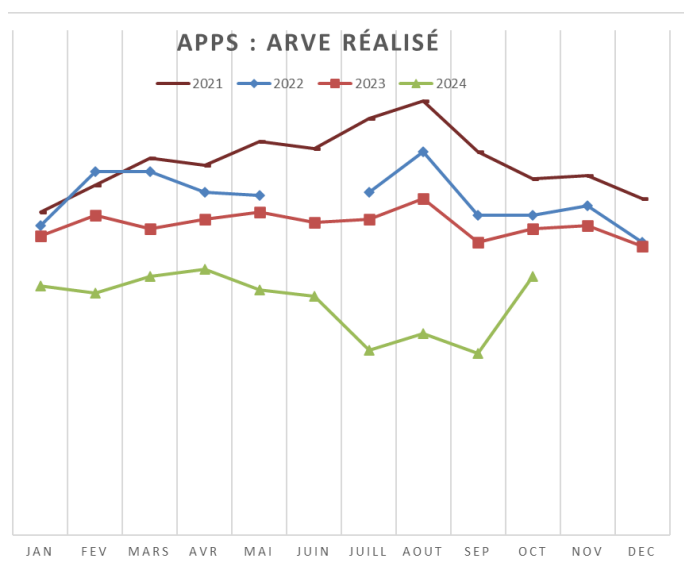
En cumulé sur l'année, on se rapproche un peu des chiffres de 2023 :



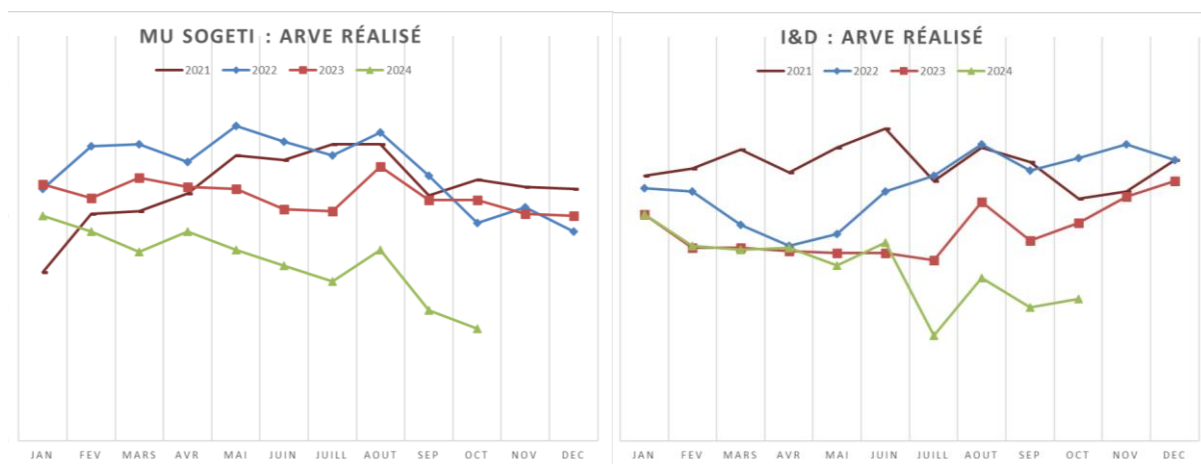
L'activité a été médiocre au mois d'octobre. L'ARVE consolidé au niveau d'APPLI, même s'il est meilleur qu'en août, est toujours trop faible. On est toujours très loin de nos repères habituels :



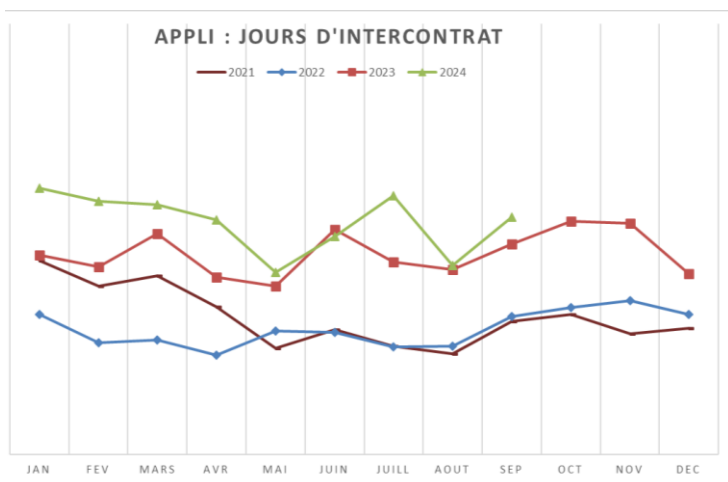
D'un côté, APPS semble reprendre un peu de couleurs :



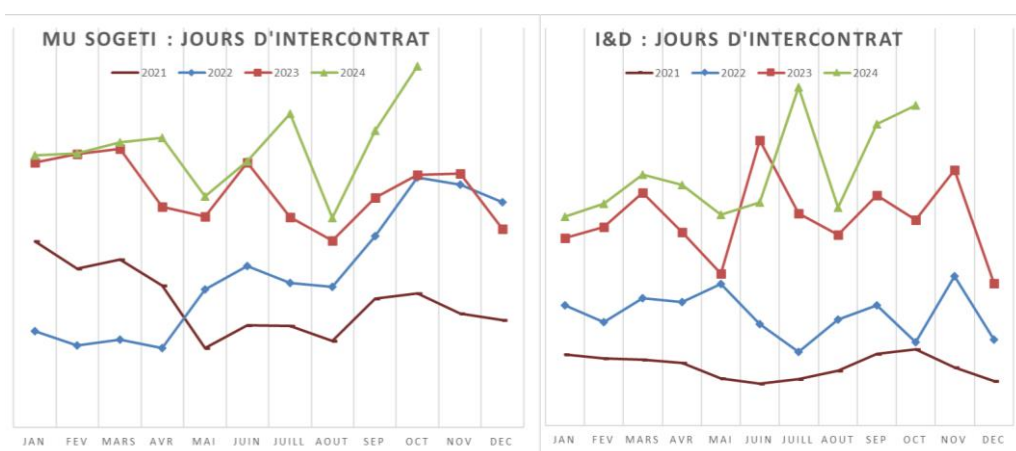
En revanche SOGETI et I&D souffrent... :



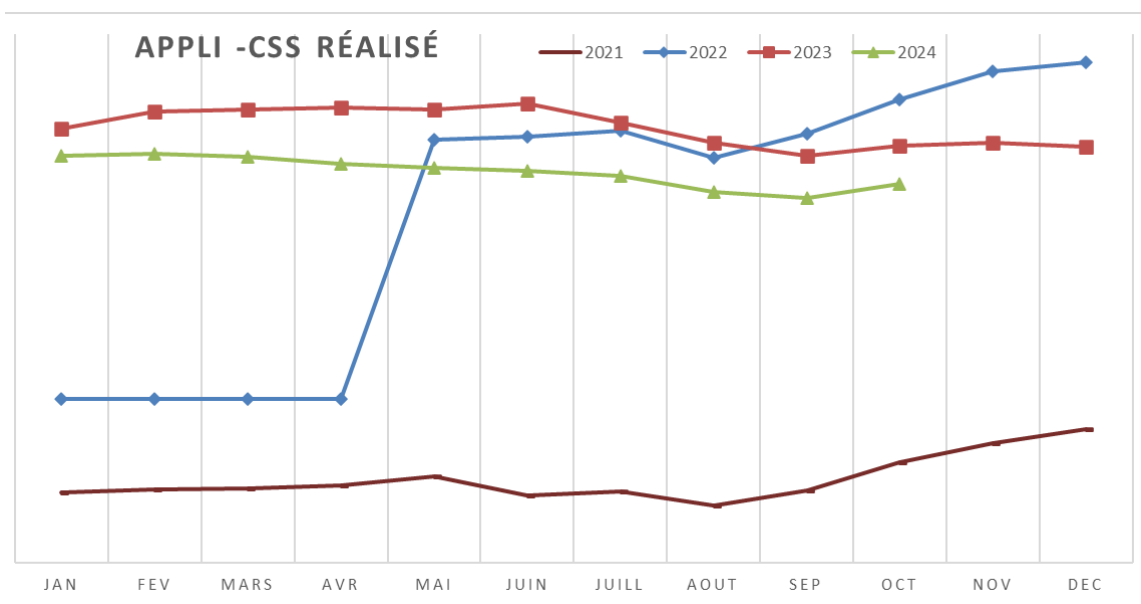
Le nombre de jours d'intercontrat au niveau APPLI est toujours trop fort :



En miroir avec les chiffres d'ARVE vus plus haut, Sogeti et I&D ont des valeurs inquiétantes :



La faible hausse des effectifs (en nombre de salariés) enregistrés au niveau d'Appli stoppe une lente décrue des ETP depuis le début d'année :



Mais les 2 derniers mois de l'année sont en général déficitaires sur le solde des mouvements d'entrées et sorties de salariés... On n'a donc probablement qu'un léger répit.